

## REVUE DES REVUES

**Urbanisme n°377, mars-avril 2011**

**Dossier : Le centre commercial contre la ville ?**

Sous le signe de l'interrogation, ce numéro de la revue Urbanisme sur le centre commercial, balise son questionnement autour du paradoxe de l'éloignement face à l'attractivité massive des consommateurs justifiant en partie, le gigantisme de nombre réalisations à travers le monde. Le constat reproduit l'idée d'une certaine duperie établie qui, à coups d'arguments toujours renouvelés, attise le rêve et entretient tant le désir que le plaisir d'acheter. Quoi de neuf dans les milieux du commerce quand les tendances semblent souscrire au même schéma d'organisation et logique de localisation en rapport aux pratiques sociales et à l'environnement ?

Philippe Moati, économiste et spécialiste du commerce, introduit le dossier sur la base de ses travaux qui couvrent la période 2001-2011. Son analyse associe les préoccupations environnementales à des zones de grands flux et des groupes de distribution. L'exploration du *e. commerce* permet de relever qu'une « ... véritable expertise est en train de se créer pour cerner les comportements des consommateurs. Avec aujourd'hui le même problème : tout en étant sur des échelles de masse, on veut avoir une approche individualisée ».

Avec les réflexions de Nathalie Lemarchand, de Sonia Lavadino & Bernard Lensel, puis de Monica Coralli, il nous est fait part de quelques exemples de centres commerciaux tels que conçus et pratiqués dans les contextes nord-américains, européen et même africain à travers Erevan à Cotonou. En se questionnant sur l'opportunité de leur diffusion et délocalisation en territoire périurbain, une démarche commune aborde les effets induits sur les nouveaux comportements de l'acte d'achat. A l'appui, l'idée de *dimension expérientielle* développée par Patrick Hetzel montre comment ce type de marketing « vise... à exploiter l'ensemble des facteurs psychologiques et sensoriels susceptibles de favoriser l'achat d'impulsion » (*Planète Conso. Marketing expérientiel et nouveaux univers de consommation, éditions d'Organisation, 2002*). L'impact sur le transport par ailleurs, donne à constater les avantages du retour à l'espace public pour favoriser la marche et accompagner le piéton dans ses multiples aspirations. Le centre-ville, les friches, les nœuds que sont les gares ferroviaires... offrent autant de lieux à exploiter pour capter les

flux de consommateurs potentiels. Tout est fait pour aménager le paysage et l'architecture au service d'une *mixité croissante des usages*.

Avec son invité Gérard Monnier, Thierry Paquot nous transporte auprès d'une référence qu'il présente comme « ...un historien qui sait raconter des histoires, non pas pour vous embobiner, mais par passion de l'exactitude et respect de sa fonction ». Au regard de sa bibliographie indicative, le thème de « *l'architecture moderne* » est quasi permanent où la modernité figure comme une valeur de « *l'exploration de voies nouvelles* ».

Enfin, au registre de la rubrique recherche, *l'urbanisme algérien* comme reflet de la société, est ciblé par trois contributions dont les propos concernent certaines formes de perversions.

On s'interroge, cependant, sur le fait que tous les auteurs ne citent pas les sources de leurs travaux sur le sujet présenté.

**Ammara BEKKOUCHE**

## **Urbanisme n° 378, mai-juin 2011**

### **Dossier : Les villes moyennes contre-attaquent**

Le thème des villes moyennes doit sa pertinence au dynamisme d'une actualité plurielle et s'inscrit dans la continuité du précédent numéro qui se questionnait sur le rapport entre le centre commercial et la ville. Des *éclairages de la recherche urbaine* relèvent un certain décalage à l'égard des attributs de la ville moyenne face à la mode de la *métropolisation* (Antoine Loubière). C'est en tout cas, l'avis partagé par les auteurs de ce numéro qui apportent, chacun selon son domaine, de nouvelles visions pour *réinventer* sa place et son rôle dans la politique d'aménagement du territoire.

En tant *qu'objet réel non identifié* pour Priscilla de Roo, le renouvellement de son invention est de remettre en question le paramètre taille et de considérer la ville moyenne plutôt comme un pivot qui joue un rôle *charnière entre métropole et espace rural*. Dans cette fonction d'intermédiation, c'est la notion même de *modèle* qu'il s'agit de revoir selon Thérèse Saint-Julien. A partir d'observations comparant les composantes hiérarchiques des armatures urbaines des pays européens, elle montre comment la *ville d'entre-deux*, en se dotant d'un pôle d'enseignement supérieur, inverse progressivement les flux migratoires des points de vue qualitatif et quantitatif. Introduisant le concept de *souplesse*, Frédéric Tesson suggère l'idée *d'alliance à distance dans les réseaux de villes* pour s'interroger sur ses capacités à *relever le défi d'un réseau d'agglomérations dont le modèle serait à inventer, en dehors de la métropole*. Dans ce même ordre d'idées, pour Daniel Béhar, il s'agit

d'ajuster le questionnement sur les dépendances forcément réductrices du modèle des positionnements de la ville moyenne et de la métropole. La définition des moyens reste à éclaircir. Du point de vue financier, ceux de la *régulation publique locale* d'après Patrice Vergriete, nécessitent de *distinguer les villes moyennes qui se situent dans l'orbite d'une métropole et celles qui ne le sont pas*. L'analyse d'Elodie Castex se penche sur l'évolution des solutions pour se déplacer regroupées sous le vocable de *services de transports personnalisés (STP)*. Leur évaluation, en cours, vise à prendre en compte ce potentiel pour l'intégrer dans les systèmes de transport.

Dans cette diversité de prospections de la ville moyenne, la révision du paramètre *taille* est particularisée par Luc Vacher et Didier Vye sur le cas de la Rochelle. Sa *dilatation* du fait de sa fonction touristique *contribuerait [...] à la surclasser dans la hiérarchie urbaine*. Pour Christophe Demazière, le renouvellement du regard sur les villes moyennes est de substituer à l'expression *ville en marge* celle de *villes secondaires*.

Quelques entretiens, en alternance, corroborent l'idée de diversité qui caractérise les villes moyennes du fait de *leur rôle dans l'équilibre territorial compte tenu des atouts à faire valoir* (Bruno Bourg-Broc). Dans la perspective d'une politique d'aménagement du territoire, c'est *la croissance* qu'il y a lieu de considérer (Christian Pierret); et *une meilleure connaissance des tissus économiques* (Olivier Bouba-Olga) gagnerait à mieux connaître la nature des relations territoriales. A titre d'exemples Albi tire gloire de la notoriété de sa Fac et force Toulouse à *définir une stratégie de développement au-delà de ses limites périphériques* (Philippe Bonnacarrère); Creil, *mise sur sa gare pour structurer [...] et gagner une nouvelle attractivité* (Christian Grimbert). Lens contribue, enfin, sous la forme « Euralens Centralité » en 2012, à montrer cette nouvelle vision du rôle des villes moyennes dans un concept moderne de structuration de leurs rapports à la métropole (Jean-Louis Subileau).

Avec Jacques Donzelot, l'invité de Thierry Paquot, sont évoqués quelques souvenirs de mai 68, et ses "maîtres à penser" Claude Mauriac, Michel Foucault, Jean-Paul Sartre... qui l'auraient conduit à se retrouver parmi le "Groupe information prison". La publication de sa thèse, "La police des familles", *traduite un peu partout, fonctionne toujours sur le plan académique*.

Une nouveauté à signaler : en première page de la revue, les auteurs de ce numéro, sont présentés avec leur photo et biographie succincte.

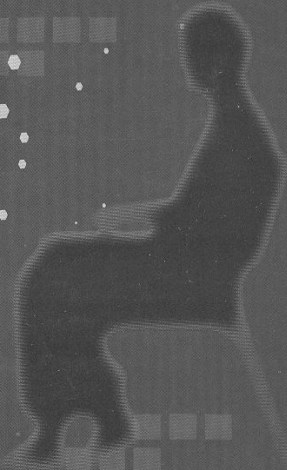
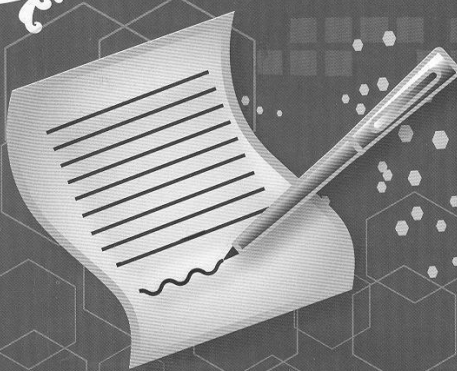
**Ammara BEKKOUCHE**





# EL BAHITH

Périodique académique consacré aux études dans les domaines  
de la didactique, des Lettres et Sciences Humaines publié par  
L'Ecole Normale Supérieure de Bouzaréah Alger



Fax : 021 94 18 65  
Tél : 021 94 18 67  
E.mail : [enslsh@ensb.dz](mailto:enslsh@ensb.dz)